

Die Softwarelösung für den Mittelstand

Jahreswechsel in WINLine

Voraussetzung

Der Jahresabschluss überträgt die Stammdaten des laufenden Wirtschaftsjahres in das neue Wirtschaftsjahr.

Datensicherung: Bevor mit den Abschlussarbeiten begonnen wird, ist eine Sicherung der Daten des aktuellen Wirtschaftsjahres vorzunehmen (Planung der Sicherheitsaspekte - Datensicherung)

Werden die Daten des alten Wirtschaftsjahres für Abschlussarbeiten benötigt, wird die Datensicherung dieses Jahres nach dem Jahreswechsel rückgesichert. Ab diesem Zeitpunkt können sowohl die Daten des alten als auch des neuen Mandanten bearbeitet werden. Der Jahreswechsel erfolgt zentral (im Startprogramm).

Die Übernahme der Stammdaten und der offenen Posten in das neue Wirtschaftsjahr erfolgt ebenso automatisch, wie die Übernahme der Eröffnungsbilanz-Beträge. Auch die selektive Übernahme von Korrektur-Werten (Offene Posten, Korrektur der EB-Werte) aus dem alten Wirtschaftsjahr muss durchgeführt werden (Eröffnungsarbeiten).

Ablauf

1. Wenn Sie die WINLine FAKT im Einsatz haben, beachten Sie bitte: Alle Lieferscheine Verkauf sollten als Rechnungen für das alte Jahr gemacht worden sein. Sonst wird die Lagerbewegung im alten Jahr durchgeführt und die Umsatzbuchung im neuen Jahr. Gleiches gilt bei Stornierungen. **Achtung:** Stornos für das alte Jahr müssen auch in dem alten Jahr durchgeführt werden, sonst Lagermengenfehler.
2. Sollte nur eine FAKT im Einsatz sein, bitte auch die Buchungstapel im alten Jahr vor dem Jahreswechsel verbuchen lassen, da sonst das Verbuchen der Stapel im neuen Jahr nicht mehr möglich ist.
3. Der Jahresabschluss wird im CWL Start im Menü „Abschluss“ → „Jahresabschluss“ durchgeführt:

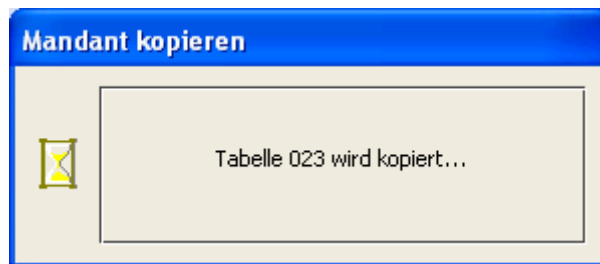
Neuer Mandant		
Mandantenummer:	300M	
Wirtschaftsjahr Beginn:	1	2009
Wirtschaftsjahr Ende:	12	2009

Mandantenspezifische Formulare

Im Feld „Neuer Mandant“ werden Mandantenummern und der Zeitraum des folgenden Wirtschaftsjahres übernommen; daher sind die Felder auch grau hinterlegt und können nicht verändert werden.

Wird die Checkbox „Mandantenspezifische Formulare“ aktiviert, so werden – sofern vorhanden – auch mandantenspezifische Formulare zum neuen Mandanten mit übernommen.

- Bestätigen Sie jetzt mit Mausklick auf das Button „OK“ oder alternativ mit der F5 oder Enter-Taste. Der Jahreswechsel wird durchgeführt und der neue Mandant angelegt.



- Es erscheint nach dem Durchlauf der Tabellen automatisch der neue Mandant (Fenster Mandantenstamm).

Achtung: Die Stammdaten sowie die offenen Posten werden im Zuge des Jahreswechsels automatisch vom alten Mandanten in den neuen Mandanten übernommen.

Mandantenstamm

Stamm | Periodendef. | Notiz | Zusatz

Mandant

Mandantennummer	300M
Mandantenname	Fun & Workout 2008
Firmenname	Fun & Workout
Firmenanschrift	Sport & Fitness Herzog Friedrich Pl. A 3001 Mauerbach
Geschäftsführer	Harald Huber
Ansprechpartner	Herr Walter
Telefonnummer	+43 1 970 30
Fax	+43 1 970 30-75
E-Mail	hhuber@funwork.co.at
WWW-Adresse	http://www.funwork.co.at
Grafik	funawo.bmp

Berechtigung

Berechtigung	00 keine Einschränkung
--------------	------------------------

Handelsregister, Steuernummer, ...

Finanzamt	f. Körperschaften
Finanzamtsnummer	09
Steuernummer	7922347
IDNummer	ATU74589652
DVR Steuernummer	3478923987
Firmenbuch	F 748634

Wirtschaftsjahr

Von Monat	01 Januar
Von Jahr	2009
Bis Monat	12 Dezember
Bis Jahr	2009

Buchungsmonat: 01 Januar

Währung

Landeswährung 1	EUR EURO
Landeswährung 2	ATS Schilling
Dezimalstellen	2
FW-Kurse beziehen sich auf EUR	<input checked="" type="checkbox"/>

Tragen Sie hier das Buchungsmonat und das neue Wirtschaftsjahr ein.

Wichtig ist, dass im Feld „Wirtschaftsjahr“ das aktuelle Wirtschaftsjahr eingetragen wird.

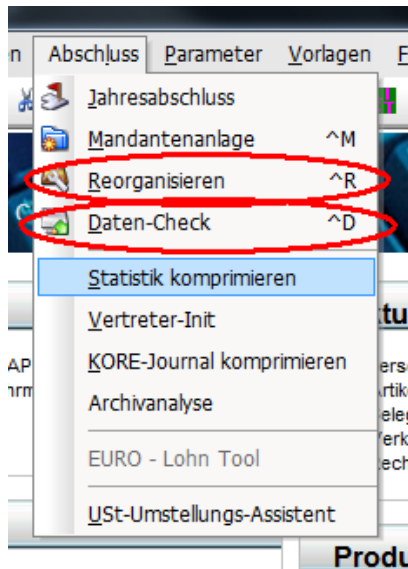
Achtung: Löschen des aktuellen Jahres ist nicht möglich.

Sie können noch angeben, wie viele Dezimalstellen Sie für diesen Mandanten bei der

Bearbeitung zur Verfügung haben (z.B. für Rundungen bei Fremdwährungen) wollen. Maximal sind zwei Stellen möglich.

Betätigen Sie bitte Ihre Eingaben. Der Jahreswechsel ist somit abgeschlossen.

Zur Überprüfung führen Sie bitte im CWL Startmenü einen Reorg-Lauf (Strg + R) und einen anschließenden Datencheck (Strg + D) durch (Menü: Abschluss).

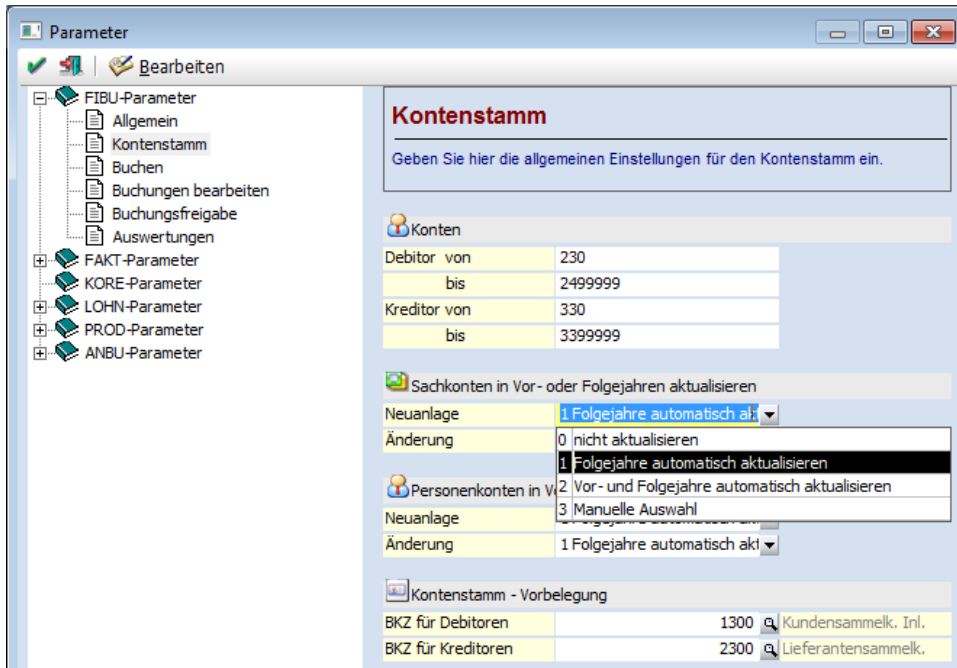


Achtung: Sollten Sie z.B. noch Einzelwertberichtigungen dubioser Forderungen oder die nachträgliche Buchung verspätet eingegangener Eingangsfakturen (Lieferung im alten Jahr) zu bearbeiten haben, können Sie dies im gesicherten Mandanten des Vorjahres tun. Die hierdurch entstehenden Differenzen in den OPs und den EB-Werten müssen dann nachträglich in den neuen Mandanten automatisch übernommen werden. (Eröffnungsarbeiten).

Zu beachten

Stammdatenänderungen:

Falls Stammdaten gepflegt werden sollten, muss die Änderung (falls notwendig) im alten Jahr auch durchgeführt werden. Oder es wird in den FIBU Parametern das Automatische Speichern eingerichtet.



Wichtig OP Änderungen:

OP Änderungen für das alte Jahr, sind nur im neuen Jahr möglich. OPs sind in allen Jahren gleich.

Zahlungsverkehr:

Diese können nur noch im aktuellen WJ durchgeführt werden.

Wenn Sie keine WINLine FIBU im Einsatz haben, dann können Sie direkt zu Punkt 8 springen.

6. EB Übernahme

In WINLine FIBU unter Abschluss, dort den Mandanten auswählen und EB Konten müssen ausgewählt werden. Mit „OK“ werden die EB Buchungen durchgeführt.

Übernahme-Mandant	
Mandant	300M Demodatenstand (300)
Wirtschaftsjahr	2008

Buchung	
EB Konto	
EB Debitoren	
EB Kreditoren	
EB Datum	08.12.2009
EB Differenz	<input checked="" type="checkbox"/>

Bereich	
Bilanzkonten	<input checked="" type="checkbox"/>
Erfolgskonten	<input type="checkbox"/>
Debitoren	<input checked="" type="checkbox"/>
Kreditoren	<input checked="" type="checkbox"/>

Konten	
von	
bis	

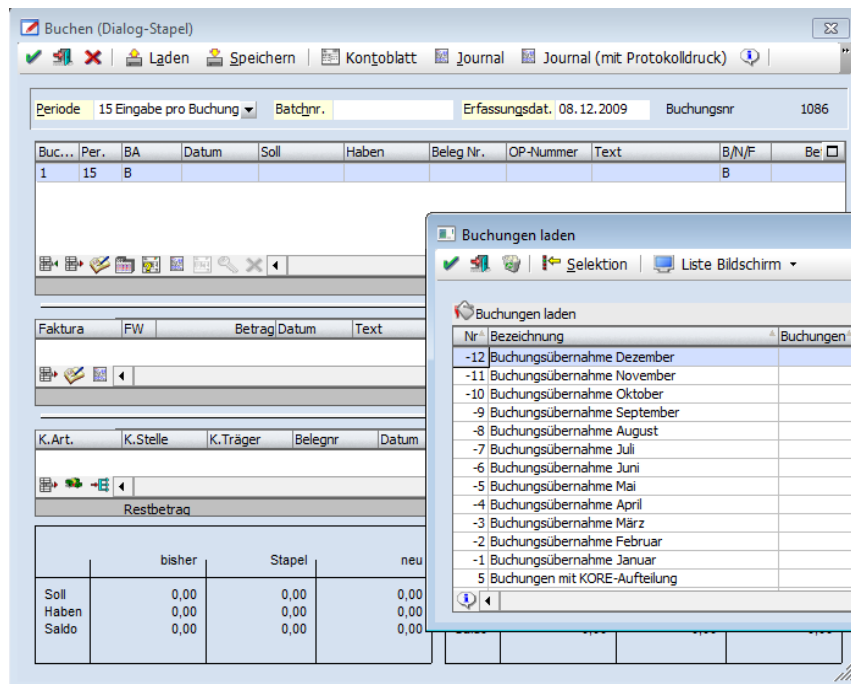
Üblicherweise werden folgende Konten benutzt:

- 9000 Sachkonten
- 9008 Kunden
- 9009 Lieferanten

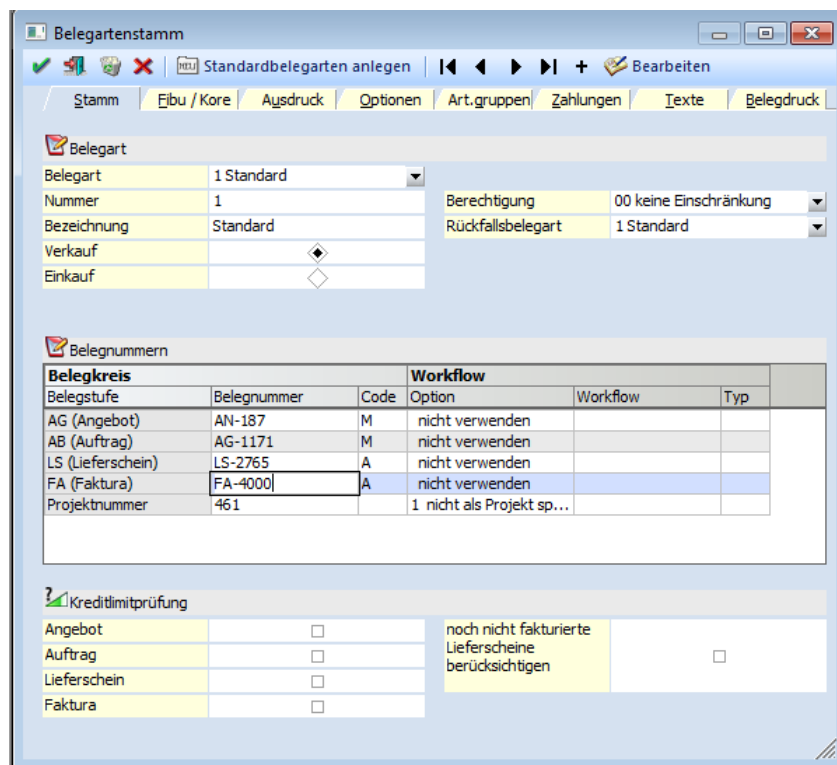
➤

7. Stapel -13 verbuchen

Dafür muss der Dialog - Stapel unter Buchen / Buchen geöffnet werden und mit dem Knopf „Laden“ den Stapel -13 geladen werden. Sobald der Stapel geladen ist kann mit „OK“ der Stapel verbucht werden.



8. Nummernkreise Rechnungsnummer usw. der Belegarten anpassen!!!



9. Überprüfen, ob es eine Lagerbuchungsart gibt, die z.B. I = Inventur heißt und die Werte zum Einstandspreis buchen kann. Ist auch wichtig für den Menüpunkt "Inventur"

BA	Bezeichnung	Typ	Inaktiv	Berechtigung	Buchungsschlüssel	Zu-/Abgang	Artikel	Artikelnummer	Datum	Datum	Menge	Menge	Einzelpreis	Preis
FA	Verkauf	1 Fakturierung	<input type="checkbox"/>	00	V	+								
FL	Einkauf	1 Fakturierung	<input type="checkbox"/>	00	Z	+								
I	Inventur	0 Lagerbuchung	<input type="checkbox"/>	00	L	+	A				<input type="checkbox"/>	A	0,00	A Einstandspreis
L	Lagerengang	0 Lagerbuchung	<input type="checkbox"/>	00	L	+	A				<input type="checkbox"/>	A	0,00	A Einstandspreis
P	Produktion	0 Lagerbuchung	<input type="checkbox"/>	00	P	+	A				<input type="checkbox"/>	A	0,00	A -1 Einstandspreis
SP	Sperlager	0 Lagerbuchung	<input type="checkbox"/>	00	L	+	A				<input type="checkbox"/>	A	0,00	A Einstandspreis
V	Verkauf	0 Lagerbuchung	<input type="checkbox"/>	00	V	+	A				<input type="checkbox"/>	A	0,00	A 00

Überlegung der Inventur Erfassung bzw. Buchung

Erste Möglichkeit: Übernahme über den Punkt FAKT -> Abschluss -> Lagerbestandsübername. Hierbei werden die Endbestände zu den Einstandspreisen des alten Jahres in das neue Jahr übernommen.

Zweite Möglichkeit: Vor dem Jahreswechsel oder aber auch danach in dem Programmpunkt "Inventur Erfassung" im alten WJ die Lagerbestände "Zählen" -> "Erfassen" -> "Buchen" durchführen und dann über den Punkt FAKT -> Abschluss -> "Lagerbestandsübername" übernehmen.

Dritte Möglichkeit: Manuelle Erfassung über den Punkt "Lagerbuchhaltung" mit einer entsprechenden Buchungsart im neuen Wirtschaftsjahr. Oder aber auch über den Punkt "Inventur"

!!!! ACHTUNG !!!! !!!! ACHTUNG !!!! !!!! ACHTUNG !!!! !!!! ACHTUNG !!!!

Buchungsart ändern auf L oder I Inventur siehe Punkt9!!!

Auswertungen für Lagerbewertungen können jeder Zeit noch durchgeführt werden.

Jahreswechsel LOHN

Der Jahreswechsel Lohn ist unabhängig von dem Jahreswechsel FAKT oder FIBU. Dieser wird automatisch durchgeführt nach dem Monatswechsel von 12/2010 auf 01/2011

Es ist egal, ob der LOHN Mandant in dem FIBU Mandanten enthalten ist, oder ein eigener Mandant ist. Der Jahreswechsel der FIBU/FAKT hat keinen Einfluss auf den Lohn!!!

Jahreswechsel ANBU

Der Jahreswechsel ANBU wird durch den Jahreswechsel der FIBU/FAKT in so fern durchgeführt, dass neue Anlagegüter im aktuellen WJ angelegt werden können, Änderungen alter Anlagegüter aber im alten WJ gemacht werden müssen.

Der eigentliche Jahreswechsel in der ANBU erfolgt wenn man in das alte WJ wechselt und dort einen Abschreibungslauf durchführt.

Jahreswechsel KORE

Gibt es nicht! Ist abhängig von der FIBU und sowieso arbeitet die KORE jahresübergreifend !!!

Generell zu beachten !

Bei dem Einsatz von externen Programmen MESOTOOL, WINLager, WINTrade, ACCESS Programmierungen / Auswertungen muss der Parameter für das WJ geändert werden z.B. von 1320 + 12 Monate auf 1332 für 2011.

Achtung: EXIM Jobs die per Batch "Geplante Tasks" gestartet werden. Hier muss auch der Parameter für WJ geändert werden:

z.B.:

cwlexim /USERexim /PASSWDexim /COMPANY2003 /**YEAR2010** /1

Beim Action Server ist dies abhängig von der Einstellung des Jobs "aktuelles Jahr" oder ein bestimmtes Jahr!

z.B.

